

1 QU'EST-CE QUE EOLIDE EASY FLOW poudre pour inhalation buccale ET DANS QUELS CAS EST-IL UTILISÉ ?
Composition
EOLIDE EASY FLOW 200 µg
 Substance active :
 Budésônide 200 microgrammes
 Pour une dose délivrée.....
Excipient : Lactose monohydraté.
Excipient à effet notoire : lactose monohydraté.
EOLIDE EASY FLOW 400 µg
 Substance active :
 Budésônide 400 microgrammes
 Pour une dose délivrée.....
Excipient : Lactose monohydraté.
Excipient à effet notoire : lactose monohydraté.
Forme pharmaceutique et contenu
 Poudre pour inhalation buccale, boîte de 60 gélules avec un dispositif d'inhalation.
Classe pharmacothérapeutique
 Ce médicament est un corticoïde qui s'administre par voie inhalée.
 Code ATC : R03BA02

Indications thérapeutiques
 C'est un médicament anti-inflammatoire préconisé dans le traitement des maladies obstructives des voies respiratoires telles que asthme et bronchites chroniques obstructives lorsqu'une corticothérapie est indiquée.

2 QUELLES SONT LES INFORMATIONS A CONNAITRE AVANT D'UTILISER EOLIDE EASY FLOW poudre pour inhalation buccale ?
Contre-indications
 N'utilisez jamais EOLIDE EASY FLOW poudre pour inhalation buccale dans le cas suivant:
 Allergie au budésônide ou à l'un des constituants du produit.

Précautions d'emploi ; Mises en garde spéciales
 Prenez des précautions particulières avec EOLIDE EASY FLOW poudre pour inhalation buccale dans les cas suivants:
 L'efficacité de ce médicament ne se manifeste qu'au bout de plusieurs jours et dépend du respect rigoureux de la posologie (dose et nombre de prises) prescrite par votre médecin et adaptée à votre cas.
 Il n'apporte pas de soulagement immédiat. Il est en particulier sans action sur la crise d'asthme déclarée.
 En cas de survenue de crises, ou de gêne respiratoire il faut utiliser un autre médicament bronchodilatateur bêta-2-mimétique par voie inhalée à action rapide et de courte durée que votre médecin vous aura prescrit à cet effet. Le soulagement habituellement obtenu avec le bronchodilatateur bêta-2-mimétique par voie inhalée doit alors être observé rapidement.

NE CAS D'ÊCHEC CONSULTER IMMÉDIATEMENT UN MÉDECIN.
 Si la dose habituellement efficace de ce médicament deviens insuffisante, si les crises ou les épisodes de gêne respiratoire deviennent plus fréquents, il faut craindre une aggravation de la maladie, consultez rapidement votre médecin qui réévaluera votre traitement.

NE CAS DE DOUTE NE PAS HESITER A DEMANDER L'AVIS DE VOTRE MÉDECIN
 Le budésônide en inhalation doit atteindre l'extrémité des petites bronches pour agir efficacement. En cas d'encombrement des voies respiratoires (par des mucosités abondantes) ou d'infection, son efficacité peut être diminuée. Il convient de consulter rapidement votre médecin afin qu'il instaura un traitement adapté.

Interactions avec d'autres médicaments
Prise ou utilisation d'autres médicaments:
 Si vous prenez ou avez pris récemment un autre médicament, y compris un médicament obtenu sans ordonnance, parlez-en à votre médecin ou à votre pharmacien.

Utilisation pendant la grossesse et l'allaitement
Grossesse et allaitement
 Ce médicament dans les conditions normales d'utilisation peut être utilisé pendant la grossesse. Si vous êtes enceinte pendant le traitement, consultez votre médecin car lui seul peut juger du traitement le mieux adapté à votre cas.
 Demandez conseil à votre médecin ou à votre pharmacien avant de prendre tout médicament.

Sports
 Attention, cette spécialité contient un principe actif pouvant induire une réaction positive des tests pratiqués lors des contrôles antidopage.

3 COMMENT UTILISER EOLIDE EASY FLOW poudre pour inhalation buccale ?
Posologie, Mode et/ou voie(s) d'administration, Précaution d'administration et Durée du traitement
Posologie
 La posologie est strictement individuelle et sera adaptée par votre médecin en fonction de la sévérité de votre asthme.
 A titre indicatif, la posologie quotidienne est habituellement:

EOLIDE EASY FLOW 200 µg	Nombre de gélules à inhaler par jour		Nombre de prises par jour	
	Adulte	Enfant	2 à 4	2 à 4
EOLIDE EASY FLOW 200 µg	Adulte	Enfant	2 à 4	2 à 4
EOLIDE EASY FLOW 400 µg	Adulte	Enfant	2	2

Formis dans les cas sévères, votre médecin peut vous prescrire ce médicament en une prise quotidienne après plusieurs jours (ou semaines) de traitement lorsque les symptômes ont régressé et que l'asthme est contrôlé. Si les symptômes augmentent la dose et le nombre de prises devront être ré-augmentés. Si vous avez l'impression que l'effet de EOLIDE EASY FLOW poudre pour inhalation buccale est trop fort ou trop faible, consultez votre médecin ou votre pharmacien.

Mode et voie d'administration
Inhalation par distributeur avec embout buccal.
 Voir inhalée exclusivement.
 LES GÉLULES NE DOIVENT PAS ÊTRE AVALÉES.
 Leur contenu doit être administré par voie inhalée à l'aide de l'appareil adéquat réservé à cet effet.
 L'efficacité de ce médicament est en partie dépendante du bon usage de l'appareil d'inhalation. Il convient de lire très attentivement la notice.
 Au besoin, n'hésitez pas à demander à votre médecin ou à votre pharmacien de vous fournir des explications détaillées.

Mode d'administration
 Inhalation par distributeur avec embout buccal. Voir respirateur exclusivement.
 LES GÉLULES NE DOIVENT PAS ÊTRE AVALÉES.
 Le contenu des gélules doit être inhalé à l'aide de l'appareil d'inhalation adéquat réservé à cet effet. L'efficacité de ce médicament est en partie dépendante du bon usage de l'appareil d'inhalation. Il convient de lire très attentivement la notice.
 Au besoin, n'hésitez pas à demander à votre médecin ou à votre pharmacien de vous fournir des explications détaillées.

Les étapes d'utilisation sont illustrées à la fin de cette notice.

Etape 1 : Retirer le capuchon de protection.

Etape 2 : Ouvrir le logement de la gélule: tenir fermement le socle et faire pivoter l'embout buccal dans le sens de la flèche comme indiqué sur le schéma correspondant.
 S'assurer que les doigts sont secs et placer la gélule dans le logement prévu à cet effet (attention: ne pas mettre la gélule dans l'embout buccal).
ATTENTION : Sortir la gélule de son emballage au dernier moment.

Etape 3 : Reformer l'inhalateur en remettant l'embout buccal dans sa position initiale jusqu'au déclic.

Etape 4 : Pour libérer la poudre de la gélule, appuyer sur les 2 boutons poussoirs en même temps en maintenant l'inhalateur en position verticale, puis relâcher. Faire cette opération une seule fois.
 A noter: la gélule peut se fragmenter en petits morceaux et peut atteindre la bouche ou la gorge après inhalation. Ces petits fragments sont composés de gélatine comestible non nocive.

Etape 5 : Expirer à fond

Etape 6 : Placer l'embout dans la bouche et serrer les lèvres, incliner la tête en arrière, inspirer rapidement et très profondément par la bouche,

1 ماهو ايوليد إيزي فلو. مسحوق الاستنشاق الفموي، و في أي الحالات يمكن استعماله ؟
التركيب
ايوليد إيزي فلو 200 مكغ
 المادة الفعالة.....
 بوديزونيد 200 ميكروغرام
 للجرعة المعيرة.....
للتأثير: مونوهيدرات اللاكتوز
للتناول: فعال: مونوهيدرات اللاكتوز
ايوليد إيزي فلو 400 مكغ
 المادة الفعالة.....
 بوديزونيد 400 ميكروغرام
 للجرعة المعيرة.....
للتأثير: مونوهيدرات اللاكتوز
للتناول: فعال: مونوهيدرات اللاكتوز
الشكل الصيدلاني والمحتوى
 مسحوق استنشاق فموي. علية ذات 60 كبسولة.
الصيدلا-علاجية
 غلوكورتيكويد عن طريق الاستنشاق
 ATC: R03BA02

الاستنشاق:
 دواء مضاد للتهابات، يستعمل لعلاج أمراض انسداد الشعب الهوائية مثل الربو و التهاب القصبات الهوائية المزمن في حالات العلاج بالكورتيكوستيرويد.
ما يجب معرفته قبل استعمال ايوليد إيزي فلو، مسحوق الاستنشاق الفموي؟
قائمة المعلومات التي يجب معرفتها قبل استعمال ايوليد إيزي فلو. مسحوق الاستنشاق الفموي
 اذا اعلمكم الطبيب انه لا يمتكتم تناول بعض أنواع السكريات، فاستشروا طبيبك قبل تناول هذا الدواء.

مضادات الاستنشاق:
 لا يجب ان يستعملأيوليد مسحوق الاستنشاق الفموي في الحالة التالية :
 حساسية للبوديسوناييد أو لأحد مكونات الدواء.

احتياطات الاستنشاق : تحذيرات خاصة:
 اتخذ احتياطات خاصة مع ايوليد إيزي فلو مسحوق الاستنشاق الفموي في الحالات التالية :
 لا تظهر فعالية الدواء إلا بعد عدة أيام وتعمد أساسا على ضرورة احترام الوصفة الكمية وعدد الجرعات) التي طرحها الطبيب وفقا لحالتكم.

ليس هذا الدواء مسكنا فوريا. فليس له تحديدا أي تأثير على نوبات الربو.
 في حالة نوبات أو صعوبة في التنفس، يجب استعمال دواء آخر مماثل لتوسيع القصبات الهوائية عبر الاستنشاق. و يكون مفعله سريعا. و قد وصفه لكم طبيبك لمثل هذه الحالة.
 يجب مراقبة التحسن المعهود بشكل سريع عند استعمال دواء مماثل لتوسيع القصبات الهوائية.

إذا لم تتحسن الحالة، يجب استشارة الطبيب فوراً.
 إذا لم تعد الجرعة المعهودة من هذا الدواء كافية، أو إذا زادت نوبات أو مشاكل قوياً بالتنفس، يجب التخوف من تقادم المرض واستشارة الطبيب فوراً لإعادة تقييم العلاج.

في حالة الشك، لا ترددوا في اخذ رأي طبيبك.
 قبل استعمال هذا الدواء يجب ان يصل الوديسوناييد إلى نهاية القصبات الصغيرة للعمل بغاية. في حالة احتقان الشعب الهوائية (ليس كمية كبيرة من البلغم)، أو عن طريق العدوى. يمكن للفعالية الدواء أن تضعف فعالية الدواء. ينبغي استشارة الطبيب فوراً لوضع العلاج المناسب.

التفاعلات الدوائية
تفاعلات الدواء مع أدوية أخرى
 إذا كنت تستعمل مؤخرا أحد آخر باستثناء هذا الدواء دون وصفة طبية، لا ترددوا في استشارة الطبيب أو الصيدلاني.

الاستنشاق أثناء الحمل و الرضاعة
 يمكن أيضا استعمال هذا الدواء بشكل خال خلال فترة الحمل.
 لا اتأكدتني انك حامل خلال العلاج. استشيري طبيبك لأنه هو وحده الذي يستطيع ان يحكم بسلامة العلاج لمناسب حالتك. يجب دائما استشارة الطبيب أو الصيدلاني قبل تناول أي دواء.

الرياضيين :
 حذار. فإن هذا الدواء يحتوي على مادة نشطة من الممكن أن يكون لها تفاعل إيجابي عند إجراء فحص المنشطات.

3 كيف يستعمل ايوليد إيزي فلو، مسحوق الاستنشاق الفموي؟
الجرعات، طريقة الاستعمال. كيفية تناول، ومدة العلاج
 يصف لكم الطبيب بدقة عدد الجرعات الملائمة لحالتكم وفقا لشدته من الربو.
 بصفة عامة، تكون الجرعات عادة على الشكل التالي :

عدد الجرعات	عدد الكبسولات المستنشقة	عدد الجرعات	عدد الكبسولات المستنشقة
2 إلى 4	2 إلى 4	2 إلى 4	2 إلى 4
4	4	2 إلى 4	2 إلى 4
2	2	2	2

يجب ان يتناول محتوى الكبسولات عبر الاستنشاق باستخدام الجهاز الملائم لهذا الغرض.
 تعتمد فعالية هذا الدواء أساسا على حسن استعمال جهاز الاستنشاق. ينبغي قراءة نشرة الدواء جيدا.
 لا ترددوا عند الحاجة في استشارة الطبيب أو الصيدلاني لمدكم بالتفسيرات اللازمة.

طريقة استعمال الاستنشاق عبر صمام الاستنشاق بموصل فموي
 عن طريق الاستنشاق فقط.
 لا يمكن أبدأ ابتلاع الكبسولات.
 ينبغي تناول محتوى الكبسولات عبر الاستنشاق باستخدام الجهاز الملائم لهذا الغرض.
 تعتمد فعالية هذا الدواء أساسا على حسن استعمال جهاز الاستنشاق. ينبغي قراءة نشرة الدواء جيدا.
 لا ترددوا عند الحاجة في استشارة الطبيب أو الصيدلاني لمدكم بالتفسيرات اللازمة.

مراحل الاستعمال مبسطة في رسو، إيضاحية في آخر النشرة.
أولا: إزالة غطاء الحماية
ثانيا : فتح موقع الكبسولة : لمسك القاعدة جيدا و إدارة الموصل الفموي في اتجاه السهم كما هو مبين في الرسم المرفق.
التأكد من خفاء الأصابع و وضع الكبسولة في الفتحة المخصصة لها (حذار : لا تضع الكبسولة في الموصل الفموي)
 حذار : لا تخرج الكبسولة من غلافها إلا في آخر مرحلة

ثالثًا : غلق جهاز الاستنشاق و إرجاع الموصل الفموي إلى موضعه الأول حتى سماع المفرة
رابعًا : إخراج المسحوق من الكبسولة. اضبط على زري الدفع في نفس الوقت مع لمسك جهاز الاستنشاق بشكل عمودي، ثم ترك الزرين مرة واحدة.
 ملاحظة: يمكن أن تتذثر الكبسولة إلى جزئيات صغيرة من شأنها أن تصل إلى الفم أو الحنجرة اثر الاستنشاق. تتكون هذه الجزئيات من مادة الجيلاتين الصالحة للأكل و غير ضارة.

خامسا : زفير عميق
سادسا : وضع الموصل في الفم و ضم الشفتين، إمالة الرأس إلى الخلف.
 ثم استنشاق بشكل عميق و تسريع عبر الفم. ملاحظة: يجب سماع أزيز خفيف متواصل عند دوران الكبسولة في موضعها. إذا لم يسمع هذا الصوت، تأكد من وضعية الكبسولة.

سابعًا : إخراج جهاز الاستنشاق من الفم مع مسك النفس لأطول وقت ممكن. ثم استرجاع النفس بشكل عملي.
 افتح جهاز الاستنشاق للتأكد ان كان لا يزال يوجد مسحوق في الجهاز لإعادة تجديده.

ثامنًا : بعد استعمال، اخرج الكبسولة الفارغة اعد الموصل الفموي إلى مكانه ثم ارجع غطاء الحماية.
تاسعا : ضع الموصل في الفم و ضم الشفتين، إمالة الرأس إلى الخلف.
 ثم استنشاق بشكل عميق و تسريع عبر الفم. ملاحظة: يجب سماع أزيز خفيف متواصل عند دوران الكبسولة في موضعها. إذا لم يسمع هذا الصوت، تأكد من وضعية الكبسولة.

عاشرا : بعد استعمال، اخرج الكبسولة الفارغة اعد الموصل الفموي إلى مكانه ثم ارجع غطاء الحماية.
الحفظ
 يحفظ في مكان جاف بعيد عن الرطوبة. لا يبرد في الثلاجة. يحفظ في مكان جاف بعيد عن الرطوبة. لا يبرد في الثلاجة.

التخزين
 يحفظ في مكان جاف بعيد عن الرطوبة. لا يبرد في الثلاجة. يحفظ في مكان جاف بعيد عن الرطوبة. لا يبرد في الثلاجة.

الاحتياطات
 لا تستخدم إذا كان المريض يعاني من حساسية تجاه مكونات الدواء.
 لا تستخدم إذا كان المريض يعاني من مشاكل في التنفس.
 لا تستخدم إذا كان المريض يعاني من مشاكل في التنفس.

التفاعلات الدوائية
 لا تستخدم إذا كان المريض يعاني من حساسية تجاه مكونات الدواء.
 لا تستخدم إذا كان المريض يعاني من مشاكل في التنفس.
 لا تستخدم إذا كان المريض يعاني من مشاكل في التنفس.

التفاعلات الدوائية
 لا تستخدم إذا كان المريض يعاني من حساسية تجاه مكونات الدواء.
 لا تستخدم إذا كان المريض يعاني من مشاكل في التنفس.
 لا تستخدم إذا كان المريض يعاني من مشاكل في التنفس.

التفاعلات الدوائية
 لا تستخدم إذا كان المريض يعاني من حساسية تجاه مكونات الدواء.
 لا تستخدم إذا كان المريض يعاني من مشاكل في التنفس.
 لا تستخدم إذا كان المريض يعاني من مشاكل في التنفس.

التفاعلات الدوائية
 لا تستخدم إذا كان المريض يعاني من حساسية تجاه مكونات الدواء.
 لا تستخدم إذا كان المريض يعاني من مشاكل في التنفس.
 لا تستخدم إذا كان المريض يعاني من مشاكل في التنفس.

التفاعلات الدوائية
 لا تستخدم إذا كان المريض يعاني من حساسية تجاه مكونات الدواء.
 لا تستخدم إذا كان المريض يعاني من مشاكل في التنفس.
 لا تستخدم إذا كان المريض يعاني من مشاكل في التنفس.

التفاعلات الدوائية
 لا تستخدم إذا كان المريض يعاني من حساسية تجاه مكونات الدواء.
 لا تستخدم إذا كان المريض يعاني من مشاكل في التنفس.
 لا تستخدم إذا كان المريض يعاني من مشاكل في التنفس.

التفاعلات الدوائية
 لا تستخدم إذا كان المريض يعاني من حساسية تجاه مكونات الدواء.
 لا تستخدم إذا كان المريض يعاني من مشاكل في التنفس.
 لا تستخدم إذا كان المريض يعاني من مشاكل في التنفس.

1 WHAT IS EOLIDE EASY FLOW powder for oral inhalation AND IN WHICH CASE IS IT USED?
Composition
EOLIDE EASY FLOW 200 mcg
 Active substance :
 Budesonide 200 micrograms
 For a delivered dose.....
Excipient : Lactose monohydrate.
Excipient with known effect : lactose monohydrate.
EOLIDE EASY FLOW 400 mcg
 Active substance :
 Budesonide 400 micrograms
 For a delivered dose.....
Excipient : Lactose monohydrate.
Excipient with known effect : lactose monohydrate.
Pharmaceutical form and content
 Powder for oral inhalation, box of 60 capsules with an inhalation device.
Pharmaco-therapeutic group
 This drug is a corticosteroid that is administered by inhalation.
 ATC code : R03BA02

Therapeutic indications
 It is an anti-inflammatory drug recommended for the treatment of obstructive airway diseases such as asthma and chronic obstructive bronchitis when corticosteroid therapy is indicated.

2 WHAT INFORMATION TO KNOW BEFORE USING EOLIDE EASY FLOW powder for oral inhalation?
Contra-indications
 Never use EOLIDE EASY FLOW powder for oral inhalation, in the following cases:
Allergy to budesonide or any of the other product components.
Precautions; Special warnings
 Take special care with EOLIDE EASY FLOW powder for oral inhalation in the following cases:
 The effectiveness of this drug is manifested after several days and depends on strict adherence to dose (dose and number of doses) prescribed by your doctor for your case.
 It does not bring immediate relief. It is particularly not active on the declared asthma attack.

In case of occurrence of seizures or difficulty breathing, you must use another drug «inhaled beta-2-adrenergic agonist bronchodilator, fast-acting and short-lived» as your doctor has prescribed for this purpose. The relief usually obtained with the inhaled beta-2-adrenergic agonist bronchodilator must be observed quickly.
 IN CASE OF FAIL CONSULT IMMEDIATELY A DOCTOR.
 If the usually effective dose of this drug becomes insufficient, if the crisis or difficulty breathing episodes become more frequent, it is feared a worsening of the disease, quickly consult your doctor who will review your treatment.

NEVER IN CASE OF DOUBT DO NOT HESITATE TO ASK YOUR DOCTOR
 Inhaled budesonide must reach the end of the small airways to act effectively. In case of congestion of the airways (by abundant mucus) or infection, its efficacy may be reduced. You should quickly see your doctor so that he prescribes you a suitable treatment.

Interactions with other drugs
Taking or using other medicines:
 If you are taking or have recently taken any other medicines, including medicines obtained without a prescription, talk to your doctor or pharmacist.

Use during pregnancy and breast-feeding
Pregnancy and breast-feeding
 This medicinal product under normal conditions of use can be used during pregnancy.
 If you are pregnant during treatment, consult your doctor as only he can judge the best suited treatment to your case.
 Ask your doctor or pharmacist before taking any medicine.

Sports
 Please note that this medicine contains an active ingredient which could produce a positive analytic result in doping controls.

3 HOW TO USE EOLIDE EASY FLOW powder for oral inhalation?
Dosage, Mode and / or route (s) of administration, frequency of administration and Duration of treatment
Dosage
 Dosage is strictly individual and will be adjusted by your doctor depending on the severity of your asthma. As an indication, the daily dose is usually:

EOLIDE EASY FLOW 200 µg	Number of capsules to be inhaled per day		Number of daily intakes	
	Adults	Children	2 to 4	2 to 4
EOLIDE EASY FLOW 200 µg	Adults	Children	2 to 4	2 to 4
EOLIDE EASY FLOW 400 µg	Adults	Children	2	2

Except in severe cases, your doctor may prescribe this medication once daily after several days (or weeks) of treatment when symptoms regress and asthma is controlled. If symptoms increase, the dose and the number of shots will be re-raised.
 If you feel that the effect of EOLIDE EASY FLOW powder for oral inhalation is too strong or too weak, consult your doctor or pharmacist.

Method and route of administration
 Inhalation device with mouthpiece.
 Inhaler route only.
THE CAPSULE SHOULD NOT BE SWALLOWED.
 Their content should be administered by inhalation using the appropriate device provided for that purpose.
 The effectiveness of this drug is partly dependent on the proper use of the device for inhalation. You should read carefully the instructions.
 If necessary, please ask your doctor or pharmacist to provide detailed explanations.

The handling steps are illustrated at the end of this leaflet.

Step 1 : Pull off the protection cap.

Step 2 : Open the capsule compartment: Hold the base of the inhaler firmly and turn the mouthpiece in the direction of the arrow on the bottom of the mouthpiece to open as indicated in the corresponding diagram.
 Make sure that your fingers are dry and place one capsule in the capsule-shaped compartment in the base of the inhaler. (Do not put it in the mouthpiece)!
BEWARE: Remove the capsule from the pillbox only immediately before you use it.

Step 3 : Twist the mouthpiece to the closed position until it clicks.

Step 4 : To release the powder, keep the inhaler upright and firmly squeeze the two buttons once only. Very occasionally, very small pieces of the capsule shell can get in the mouth. The capsule shell is made of gelatin which is harmless to humans, and will soften or dissolve in the mouth and be swallowed.

Step 5 : Breathe out fully.

Step 6 : Place the mouthpiece in your mouth and tilt your head slightly backwards. Close your lips around the mouthpiece and breathe in as quickly and as deeply as you can. As you breathe in, you will inhale the medicine into your lungs.
 Note: You should hear the capsule spinning in the inhaler. If you do not hear this whirring noise, check that the capsule is in place.

Step 7 : Remove the inhaler from the mouth holding your breath as long as possible.
 Then, breathe normally. Open the inhaler to make sure it is no more powder. If there is powder, renew inhalation.

Step 8 : After use, tip out the empty capsule and close the mouthpiece. Replace the cap.

Care instructions: After each use, wipe the mouthpiece and capsule compartment with a dry cloth or a clean soft brush.
WARNING: Do not wash the inhaler with water.
Frequency of administration
 Doses must be spread throughout the day at regular intervals.
Duration of treatment
 The treatment of asthma requires your daily effort.

Remarque: un léger vrombissement continu doit être entendu lorsque la gélule tourne dans son logement. Si ce n'est pas le cas, vérifier que la gélule est bien en place.

Etape 7 : Retirer l'inhalateur de la bouche en retenant sa respiration aussi longtemps que possible. Puis, respirer normalement. Ouvrir l'inhalateur pour vérifier qu'il ne reste plus de poudre. S'il reste de la poudre, renouveler l'inhalation.

Etape 8 : Après utilisation, sortir la gélule vide, remplacer l'embout buccal et remettre le capuchon de protection.

Entretien: Après chaque utilisation, nettoyer l'embout buccal et le logement de la gélule avec un lingé sec afin d'enlever tout résidu de poudre.

ATTENTION : Ne jamais laver l'inhalateur à l'eau.

Fréquence d'administration
Les prises doivent être réparties dans la journée à intervalles réguliers.

Durée du traitement
Le traitement de la maladie asthmatique exige de votre part un effort quotidien. Ce médicament doit être utilisé très régulièrement et aussi longtemps que votre médecin vous l'aura conseillé.

Symptômes et instructions en cas de surdosage
Si vous avez utilisé plus de EOLIDE EASY FLOW poudre pour inhalation buccale que vous n'auriez dû : Consultez immédiatement votre médecin ou votre pharmacien.
Dans tous les cas, se conformer à l'ordonnance de votre médecin.

Ne pas augmenter ou diminuer la dose sans l'avis de votre médecin ou de votre pharmacien.

Instructions en cas d'omission d'une ou de plusieurs doses
Si vous oubliez d'utiliser EOLIDE EASY FLOW poudre pour inhalation buccale :

Ne prenez pas de dose double pour compenser la dose simple que vous avez oublié de prendre.

4) QUELS SONT LES EFFETS INDESIRABLES EVENTUELS ?
Comme tous les médicaments, EOLIDE EASY FLOW poudre pour inhalation buccale est susceptible d'avoir des effets indésirables, bien que tout le monde n'y soit pas sujet.

Si après l'inhalation, survient une respiration difficile avec sifflements ou en cas d'éruption cutanée, prévenez immédiatement votre médecin.

Si vous êtes sensible à l'inhalation d'une poudre sèche, il peut occasionnellement apparaître une irritation de la gorge avec toux et enrouement, ceci peut être prévenu en se rinçant la bouche.

En cas de gêne persistante dans la bouche ou dans la gorge, avertir votre médecin, ne pas modifier ou arrêter le traitement sans son avis.

Une candidose buccale peut parfois apparaître. Elle ne nécessite pas nécessairement un arrêt de ce traitement mais la mise en route d'un traitement spécifique. Elle peut être prévenue en se rinçant la bouche après inhalation du produit.

De rares cas de réactions cutanées ou de brusque gonflement du visage et du cou, d'origine allergique ont été signalés.

Un bronchospasme peut rarement survenir. Nervosité, agitation, dépression et troubles du comportement ont rarement été rapportés.

Très rarement : possibilité de glaucome (augmentation de la pression à l'intérieur de l'œil), cataracte (opacification du cristallin de l'œil), difficulté de sommeil, dépression ou anxiété, agitation, sensation de nervosité, trouble du comportement, état d'hyperexcitation ou d'irritabilité. Ces effets surviennent principalement chez les enfants.

Si vous remarquez des effets indésirables non mentionnés dans cette notice, ou si certains effets indésirables deviennent graves, veuillez en informer votre médecin ou votre pharmacien.

5) COMMENT CONSERVER EOLIDE EASY FLOW poudre pour inhalation buccale ?
TENIR CE MÉDICAMENT HORS DE LA VUE ET DE LA PORTEE DES ENFANTS.
Date de péremption
N'utilisez pas ce médicament après la date de péremption indiquée sur la boîte.

Conditions de conservation
A conserver à une température ne dépassant pas 25°C. A conserver dans le conditionnement primaire d'origine, à l'abri de l'humidité.
Ne jetez aucun médicament au tout-à-l'égout ou avec les ordures ménagères. Demandez à votre pharmacien d'éliminer les médicaments que vous n'utilisez plus. Ces mesures contribueront à protéger l'environnement.

6) INFORMATIONS SUPPLEMENTAIRES

Tableau A/Liste I
Titulaire de l'A.M.M. OPALIA PHARMA S.A. (RECORDATI GROUP) Zone industrielle Kalaat El Andalous, 2022 Ariana Tunisia

Site web : www.opaliapharma.com.tn
A.M.M. N° : 902 411 1 EOLIDE EASY FLOW 200 µg, poudre pour inhalation buccale, boîte de 60 gélules + inhalateur.
A.M.M. N° : 902 411 2 EOLIDE EASY FLOW 400 µg, poudre pour inhalation buccale, boîte de 60 gélules + inhalateur.
Date de révision de la notice : Mai 2017

العناية: بعد كل استعمال، يجب تنظيف الموصل الفموي و فتحة الكبسولة بقماش جاف للتخلص من بقايا المسحوق.

حذار : لا تغسل أبدا جهاز الاستنشاق بالماء.
تواتر الاستعمال

طريقة العلاج
يجب توزيع الجرعات على فترات منتظمة يوميا.
يحدد علاج الربو جهدا يوميا من قبل المريض . يجب استعمال هذا الدواء بصفة منتظمة و مستمرة حسب نصيحة طبيبك.

الأمراض والتعليقات في حالة أخذ جرعة زائدة
إذا أخذت جرعة زائدة من EOLIDE EASY FLOW poudre pour inhalation buccale :
الفومي يجب عليكم :
استشارة الطبيب أو الصيدلاني على الفور.
لا يجب زيادة أو تقليص الجرعات دون استشارة الطبيب أو الصيدلاني

التعليقات الواجب إتباعها في حالة نسيان جرعة أو عدة جرعات
إذا نسيتم تناول إيوليد إييزي فلو مسحوق الاستنشاق الفموي، لا تتناول جرعة مضاعفة لتعويض الجرعة التي نسيتم؛ تناول الجرعة الموالية في التوقيت المعتاد دون الأخذ بعين الاعتبار الجرعة النسيئة.

4 ماهي الإنعكاسات غير المرغوب فيها و المحتملة
قد يتسبب هذا الدواء بكثيره من الأدوية في إنعكاسات غير مرغوب فيها لكنها تحصل بصفة آنية لدى كل الناس و في بعض الدراسات السريرية تمت ملاحظة حصول إنعكاسات حادة و الارتفاع سريع في ضيق التنفس و سعال ولهث و ضيق صدري يمكن أن يؤدي إلى العلاج بالمستشفى

- إنعكاسات غير مرغوب فيها قليلة التكررة: زيادة في النشاط، تورم، إفعال إضطرابات نوم، شعور بالوراثان تزايد فقات القلب، متشنج في الذنوق ، تشنجات في العضلات/الأم بالعصلات.
- إنعكاسات غير مرغوب فيها نادرة: تهيج في الحنجرة ، تشنج الفصيات

- إنعكاسات غير مرغوب فيها نادرة جد نادرة: غثيان كما تم وصف فرط في التذوق ، تشنجات في العضلات/الأم بالعصلات. استعمال هذا الدواء يمكن أن يصاحبه إنتفاخ في اليدين و الساقين (وذمة محيطية) ، إنتفاخ في الوجه، الجفنين، و الشفتين، الحكة ، طفح جلدي وانخفاض الضغط.

إذا كنت تتحسس من استنشاق المساحيق الجافة التي من شأنه أن يظهر أحيانا بتوهج في الحلق مع سعال و رحة في الصوت. يمكن تجنب هذا بالمضغطة بالماء بعد الاستنشاق.

إذا أحسست بضعف عضلي أو شد عضلي أو تساق فقات القلب غير منتظم يمكن أن تكون هذه أعراض انخفاض معدل اليوتاسيوم في الدم.

إذا أحسست بغطش شديد أو رغبة ملحة في التبول أو إرهاق شديد، هذا يمكن أن يكون ناتج عن ارتفاع معدل السكر في الدم. إذا لاحظت تأثيرات غير مرغوب فيها و غير متشار إليها في هذه الوصفة و بعض التأثيرات الغير مرغوب فيها أصبحت خطيرة يجب إعلام الطبيب أو الصيدلاني

5 كيف يحفظ إيوليد إييزي فلو، مسحوق الاستنشاق الفموي؟
يجب عدم ترك الدواء في متناول الأطفال.

تاريخ انتهاء الصلاحية
لا يستعمل إيوليد إييزي فلو مسحوق الاستنشاق الفموي بعد التاريخ المذكور على العبوة.

كيفية الحفظ
هذا الدواء في مكان لا تتجاوز حرارته 25 درجة مئوية. لا تترك بأي دواء في المصارف الصحية أو في قمامة المنزل. اطلب من الصيدلاني أن يخلصك من الأدوية التي لا تحتاجها. تسهم هذه الاحتياطات في حماية المحيط.

6 معلومات إضافية جدول / قائمة أ
صاحب التاشيرة أوباليا فرما (مجموعة ريكورداتي) المنطقة الصناعية قلعة الأندلس 2022 أريانة تونس

تأشيرة رقم: 902 411 1 إيوليد إييزي فلو 200 مكغ، مسحوق الاستنشاق الفموي، علبة متكونة من 60 كبسولات + جهاز استنشاق.

تأشيرة رقم: 902 411 2 إيوليد إييزي فلو 400 مكغ مسحوق الاستنشاق الفموي، علبة متكونة من 60 كبسولات + جهاز استنشاق.

تاريخ مراجعة النشرة: ماي 2017

This medication must be used regularly and as long as your doctor has advised you.

Symptoms and instructions in case of overdose
If you use more of EOLIDE EASY FLOW powder for oral inhalation you should:

Check with your doctor or pharmacist. In all cases, comply with the doctor's prescription. Do not increase or decrease the dose without consulting your doctor or pharmacist.

Instructions in case of failure of one or more doses
If you forget to use EOLIDE EASY FLOW powder for oral inhalation:
Do not take a double dose to make up the single dose you missed.

4 WHAT ARE THE POSSIBLE SIDE EFFECTS?
Like all medicines, EOLIDE EASY FLOW powder for oral inhalation can cause side effects, although everyone does not get them.

In case of difficulty breathing with wheezing or in case of rash, after inhalation, tell your doctor immediately. If you are sensitive to inhaled dry powder, it can occasionally appear irritation of the throat with cough and hoarseness; this can be prevented by rinsing the mouth.

In case of persistent discomfort in the mouth or throat, tell your doctor, do not change or stop treatment without his opinion.

Oral candidiasis may sometimes appear. It does not necessarily require an interruption of this treatment but the initiation of a specific treatment. It can be prevented by rinsing the mouth after inhalation of the product.

Rare cases of skin reactions or sudden swelling of the face and neck of allergic origin were reported. Bronchospasm may occur rarely.

Nervousness, agitation, depression and behavioural disorders have been rarely reported. Very rare: possibility of glaucoma (increased pressure within the eye), cataract (clouding of the eye).

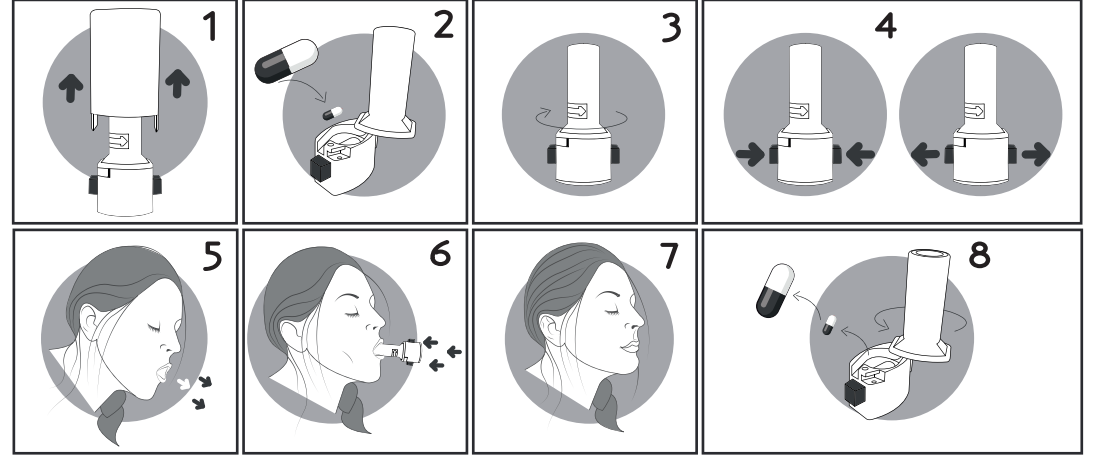
Not known: difficulty falling asleep or sleeping disorder, depression or anxiety, restlessness, feeling nervous, abnormal behaviour, state of hyperarousal or irritability. These effects mainly occur on children. If you notice any side effects not listed in this leaflet, or if the side effects get serious, please tell your doctor or pharmacist.

5 HOW TO STORE EOLIDE EASY FLOW powder for oral inhalation?
KEEP THIS MEDICINE OUT OF THE SIGHT AND REACH OF CHILDREN.

Expiration date
Do not use this medicine after the expiry date stated on the box.
Storage conditions
Do not store above 25 ° C.
Store in the original package, protected from moisture. Do not throw any medicines to wastewater or household waste. Ask your pharmacist to get rid of medicines you no longer use. These measures will help protect the environment.

6 FURTHER INFORMATION
Table A / List I
Marketing Authorisation Holder OPALIA PHARMA S.A. (RECORDATI GROUP) Industrial Zone Kalaat El Andalous 2022 Ariana Tunisia.
Website : www.opaliapharma.com.tn

M.A. N°: 902 411 1 EOLIDE EASY FLOW 200 mcggs powder for oral inhalation, box of 60 capsules + inhaler.
M.A. N°: 902 411 2 EOLIDE EASY FLOW 400 mcggs powder for oral inhalation, box of 60 capsules + inhaler.
Date of the leaflet's revision : May 2017



CECI EST UN MÉDICAMENT

- Un médicament est un produit, mais non pas comme les autres.
- Un médicament est un produit qui agit sur votre santé et sa consommation non conforme aux prescriptions vous expose à un danger.
- Respectez rigoureusement l'ordonnance de votre médecin et le mode d'emploi qui vous prescrit.
- Suivez le conseil de votre pharmacien.
- Votre médecin et votre pharmacien connaissent le médicament ses indications et ses contre-indications.
- N'ajoutez pas de votre propre initiative le traitement durant la période prescrite.
- Ne le prenez pas, n'en augmentez pas les doses sans consulter votre médecin.

Ne laisser jamais les médicaments à la portée

إِنَّ هَذَا دَوَاء

- الدواء مسحوق و لكنه ليس كغيره من المسحوقات
- الدواء مسحوق يؤثر على صحتك و استهلاكه خلافا للتعليمات
- يعرضك للخطر.
- اتبع بدقة وصفة الطبيب وطريقة الإستعمال التي حددها لك.
- إتقني بصرانح الصيدلي الذي صرفها لك.
- فالطبيب و الصيدلي هما اللذان يقرآن بقاءه و ينفعه و ضرره.
- لا تطلع من تلقا نفسك المماراة خلال المدة المحددة لذلك.
- لا تعد إلى المداوات ولا ترد عليها بدون استشارة الطبيب.

لا تترك الأدوية أبدا في متناول ايدي الأطفال

THIS IS A MEDICINE

- A medicine is a product, but not a product as others.
- A medicine is a product which affects your health, and its consumption contrary to instructions is dangerous.
- Comply strictly with the prescription and instruction of use as prescribed by your doctor.
- Follow the advice of your pharmacist.
- The doctor and the pharmacist are experts in medicine, its benefits and risks.
- Do not interrupt by your self the period of treatment prescribed for you.

Keep medicines out of the reach of children